

REGIOVISIE



Samen tegen huiselijk geweld

Aanpak geweld in
afhankelijkheidsrelaties 2024-2028



Apeldoorn, Brummen, Epe, Elburg, Ermelo,
Harderwijk, Hattem, Heerde, Lochem,
Nunspeet, Oldebroek, Putten, Voorst, Zutphen

Voorwoord

Thuis is bij uitstek de plek waar je veilig moet zijn. Maar helaas zijn er in Nederland veel gezinnen waar sprake is van huiselijk geweld. Met grote gevolgen, soms levenslang. Met elkaar blijven we ons daarom sterk maken om huiselijk geweld eerder in beeld te krijgen en te stoppen. Door er zo vroeg mogelijk bij te zijn proberen we de overdracht van geweld op de volgende generatie te stoppen en de schade te beperken.

Dit doen we door te zorgen dat onze lokale teams goed zijn toegerust om huiselijk geweld te herkennen, bespreekbaar te maken en passende hulpverlening te bieden. Ook zorgen we ervoor dat zij een beroep kunnen doen op experts als de situatie in het gezin niet verbetert of uit de hand dreigt te lopen. Zodat zij zich gesteund weten en toegerust voelen om te handelen. Alleen door domeinoverstijgend samen te werken met het gezin en alle betrokken partijen kunnen we huiselijk geweld aanpakken.

Vraagstukken en knelpunten bij huiselijk geweld zijn niet uniek. Elementen uit onze aanpak kunnen dan ook breder worden toegepast. Bijvoorbeeld bij de aanpak van gezinnen met multiproblematiek of bij personen die overlast geven. Denk hierbij aan een grondige analyse van het gezin om onderliggende problemen of risicofactoren in beeld te brengen. En de noodzaak om domeinoverstijgend samen te werken. We zetten ons dan ook in om de inzichten en methodieken van onze aanpak huiselijk geweld breder te benutten.

De wethouders van de regiogemeenten,
Anja Prins (Apeldoorn)
Ingrid Timmer (Brummen)
Gert van den Berg (Epe)
Anjo Simonse (Elburg)
Sarath Hamstra (Ermelo)
Maarten Reckman (Harderwijk)
Tjitske Siderius (Hattem)
William van Ommen (Heerde)
Wendy Goodin (Lochem)
Jennifer Elskamp (Nunspeet)
Liesbeth Vos-Van de Weg (Oldebroek)
Jim van den Hoorn (Putten)
Peter Wormskamp (Voorst)
Jasper Blom (Zutphen)



Inhoudsopgave

Inleiding



1. De omvang en impact van huiselijk geweld

Ernstiger dan je denkt



2. Onze aanpak van huiselijk geweld

Welke partners zijn erbij betrokken?



3. Waar gaan we voor?

Onze ambities, visie en uitgangspunten



4. Hoe doen we dat?

Eerder in beeld en beter in gesprek
Samenwerken aan veiligheid



5. Hoe betalen we onze ambities?

Onze inkomsten en uitgaven



Bijlagen



1. Toelichting wettelijk kader
2. Landelijke ontwikkelingen
3. Samenwerkingspartners:
opdrachtgever en financiering
4. Het AVE-model- Bureau HHM
5. Terugblik *Samen tegen huiselijk geweld 2020-2023*

Inleiding



Veel volwassenen en kinderen in Nederland zijn thuis niet veilig. De kans dat iemand te maken krijgt met huiselijk geweld is groter dan de kans op welke andere vorm van geweld dan ook. Huiselijk geweld is in omvang en impact daarmee een van de grootste geweldsvraagstukken van de samenleving.

Iedere gemeente is wettelijk verantwoordelijk voor de aanpak van huiselijk geweld. Daarvoor werken de veertien gemeenten in de regio Noord-Veluwe en Midden-IJssel/Oost-Veluwe met elkaar samen. Zo komt er meer samenhang in de aanpak van huiselijk geweld in onze regio. Ook gaat hierdoor de kwaliteit omhoog van onze opvangvoorzieningen, advies- en meldpunten en ondersteuning.

Aanpak van huiselijk geweld is een wettelijke verplichting voor gemeenten

Ons beleid voor de aanpak van huiselijk geweld vloeit voort uit de Wmo 2015, de Jeugdwet, de Wet Tijdelijk Huisverbod en de Wet Meldcode huiselijk geweld en kindermishandeling. Als gemeente zijn we verantwoordelijk voor de uitvoering hiervan.

Daarnaast heeft Nederland twee internationale verdragen geratificeerd: het Internationaal Verdrag inzake de Rechten van het Kind en Verdrag inzake het voorkomen en bestrijden van geweld tegen vrouwen en huiselijk geweld (Verdrag van Istanbul). Ook andere verdragen zoals het Europese Verdrag voor de Rechten van de Mens en het VN Vrouwenverdrag werken direct door in ons rechtsstelsel (zie bijlage 1 *Toelichting wettelijk kader*).

Een nieuwe regiovisie aanpak huiselijk geweld 2024-2028

Eens per vier jaar stellen de regiogemeenten samen een regiovisie op. Deze regiovisie is de derde in rij. De eerste verscheen onder de titel *Transformatieagenda Huiselijk geweld en Kindermishandeling 2016-2019*. De tweede *Samen tegen huiselijk geweld* liep van 2020-2023. In deze regiovisie voor 2024-2028 beantwoorden we opnieuw de vraag welke keuzes we regionaal maken in onze aanpak van huiselijk geweld. We bouwen hierbij verder op de fundamenten van de vorige regiovisie en de Transformatieagenda.

Bij de regiovisie hoort ook een uitvoeringsagenda. Hierin staat hoe de regiogemeenten de ambities en uitgangspunten uit de regiovisie willen realiseren, zowel regionaal als lokaal.

Waarom een aparte regiovisie aanpak huiselijk geweld?

Regelmatig krijgen we de vraag waarom we een aparte visie maken voor de aanpak van huiselijk geweld. We hebben toch al verschillende andere aanpakken op zorg en veiligheid? Het zou inderdaad mooi zijn als dit niet meer nodig was. Dat zou namelijk betekenen dat het ons is gelukt om huiselijk geweld op tijd te signaleren en aan te pakken. Maar zover is het helaas nog niet: de cijfers laten de noodzaak voor een gerichte aanpak zien. Een gezamenlijke regionale koers om huiselijk geweld aan te pakken vergroot onze slagkracht. Door samen op te trekken bereiken we bovendien meer dan wanneer iedere gemeente dit individueel oppakt.

Huiselijk geweld doorbreken vraagt actie vanuit verschillende beleidsterreinen. Een goede lokale infrastructuur is dan ook een voorwaarde om huiselijk geweld te verminderen. Met veel aandacht voor opvoedondersteuning en ouderenbeleid. Dit regelen we in de lokale beleidsplannen.



Hoe is deze regiovisie tot stand gekomen?

Huiselijk geweld en de aanpak daarvan is veelomvattend en er zijn veel partijen bij die aanpak betrokken. We vonden het belangrijk dat al deze betrokkenen bijdragen aan onze nieuwe regiovisie, zodat zij die ook dragen. Hiervoor spraken we lokaal en in regionaal verband met allerlei professionals, ervaringsdeskundigen, cliëntenorganisaties, maatschappelijke organisaties etc. Niet alleen op uitvoerend niveau, maar ook met managers en beleidsmakers. Deze gesprekken gingen over de vraag of we nog steeds de goede dingen doen en of die ook echt helpen voor de mensen om wie het gaat. Alle partijen geven aan dat hun werk op orde is, maar dat in de samenwerking met andere partijen nog verbetering mogelijk is. Een voorbeeld hiervan vindt u in de brief van de cliëntenraad van Moviera (fragment).

Voor deze regiovisie hebben we ook de evaluatiegegevens van de vorige regiovisie gebruikt. Meer informatie hierover vindt u in bijlage 5 *Terugblik Samen tegen huiselijk geweld 2020-2023*.

Fragment brief Cliëntenraad Moviera (29 november 2023)

Een deel van de wensen is vervuld: er zijn wijkteams die integraal naar de behoeften van een cliënt en haar/zijn kinderen kunnen kijken. Er is geld vrijgemaakt om 'Maatje achter de voordeur' in te zetten in de regio. En er is veel geld vrijgemaakt om meer hulp voor kinderen door hulpverleners en gedragswetenschappers in te kunnen zetten. De samenwerking van Moviera met de scholen in de wijk loopt goed en aan de aansluiting met de kinderopvang wordt hard gewerkt. Ten slotte zijn er in de afgelopen 4 jaar ook successen behaald op financieel gebied: er zijn afspraken gemaakt met de Belastingdienst over de kinderbijslag, het kindgebonden budget en de zorgtoeslag zodat vrouwen in de opvang deze rechtstreeks ontvangen en niet via hun partner. Daar is de cliëntenraad van Moviera de gezamenlijke gemeentes in de regio dankbaar voor!

Wat kan er nog beter?

Het zou mooi zijn wanneer wijkteams inhoudelijk meer kennis kunnen op doen over huiselijk geweld en de werkwijze van Moviera. En wanneer zij meer het initiatief nemen om cliënten wegwijs te maken in hun (nieuwe) wijk en hen mee kunnen nemen naar een buurthuis waar zij contact kunnen maken met buurtgenoten en waar kinderen kunnen spelen en gewoon kind kunnen zijn. Een brug kunnen vormen tussen de cliënt en haar/zijn kinderen en de wijk waar in zij zijn komen wonen.

HOOFDSTUK 1

De omvang en impact van huiselijk geweld

Ernstiger dan je denkt



Huiselijk geweld is dichterbij dan je denkt. Het is de meest voorkomende vorm van geweld in Nederland. Van de totale Nederlandse bevolking wordt 40% ooit slachtoffer van enige vorm van fysiek, seksueel of psychisch geweld in huiselijke kring. Het is een breed maatschappelijk probleem dat voorkomt in alle lagen van de samenleving. Het is complex en vaak verweven met andere problemen zoals armoede, werkloosheid, alcoholgebruik of andere verslavingen. De impact is groot. Huiselijk geweld kan leiden tot lichamelijke en psychische problemen, soms levenslang. Ook is er grote kans dat het geweld wordt overgedragen op de volgende generatie.

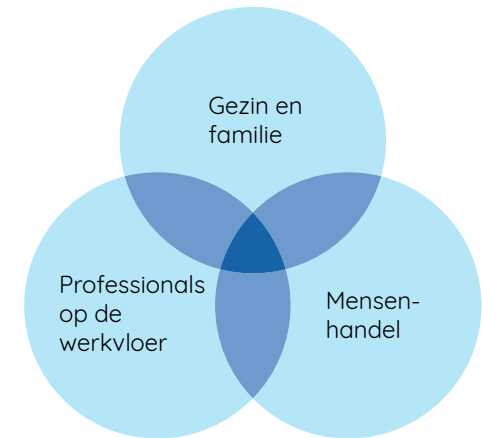
Wat verstaan we onder huiselijk geweld?

In de regiovisie gebruiken we de term *huiselijk geweld*. Deze benaming komt namelijk het meest voor en is herkenbare taal voor inwoners.

Huiselijk geweld is geweld dat door iemand uit de privékring van het slachtoffer wordt gepleegd. Dit kan zijn: partner of ex-partner, ouder of verzorger, broer of zus, vriend(in), gezins- en familielid en huisvriend(in). Het woord 'huiselijk' verwijst dus niet naar de plaats van het geweld – dat kan zowel binnenshuis als buitenshuis – maar naar de relatie tussen pleger en slachtoffer. Geweld in huiselijke kring bestaat uit lichamelijk geweld, psychisch of seksueel geweld, financiële uitbuiting en verwaarlozing.

Onze opdracht is breder geworden

De eerste regiovisie richtte zich uitsluitend op huiselijk geweld. Maar onze opdracht is in de loop van de jaren breder geworden. Zorg voor slachtoffers van mensenhandel of seksueel geweld is ook toegevoegd aan ons takenpakket. Eigenlijk is het dus passender om te spreken over *geweld in afhankelijkheidsrelaties*. Deze term hanteert de overheid vanaf 2011 voor alle vormen van geweld waarbij er een afhankelijkheidsrelatie is tussen slachtoffer en pleger. Dat kan in huiselijke kring zijn, maar ook in een professionele setting en in de vrijwilligerssector. Denk aan seksueel geweld, (seksueel) grensoverschrijdend gedrag en mensenhandel (zie figuur 1).



Figuur 1 Domeinen van geweld in afhankelijkheidsrelaties, prof. dr. Janine Jansen

In deze regiovisie spreken we over **het gezin**. Hiermee bedoelen we **alle samenlevingsvormen**: gehuwd, ongehuwd samenwonenden, huishoudens met kinderen en huishoudens zonder kinderen. En ook (ex) partners die niet meer in hetzelfde huis wonen.

Vormen van huiselijk geweld

Huiselijk geweld kan plaatsvinden op allerlei momenten in de levensloop van mensen, te beginnen bij het ongeboren kind. Door de reikwijdte speelt iedereen in de omgeving een rol. Het kan bovendien verschillende vormen aannemen (zie figuur 2).

Bij huiselijk geweld richten we ons op alle vormen van geweld in afhankelijkheidsrelaties.

Figuur 2
Vormen van huiselijk geweld



(Ex) Partnergeweld

- Online seksuele intimidatie
- Getuige zijn van huiselijk geweld
- Conflictscheiding
- Lichamelijke, seksuele en/of psychische mishandeling
- Stalking

Mensenhandel

- Loverboys
- Jeugdprostitutie, grooming, sextortion
- Seksuele, arbeids- en/of criminele uitbuiting

Ouder-mishandeling

- Geweld van jongeren tegen (een van) hun ouders

Schadelijke praktijken

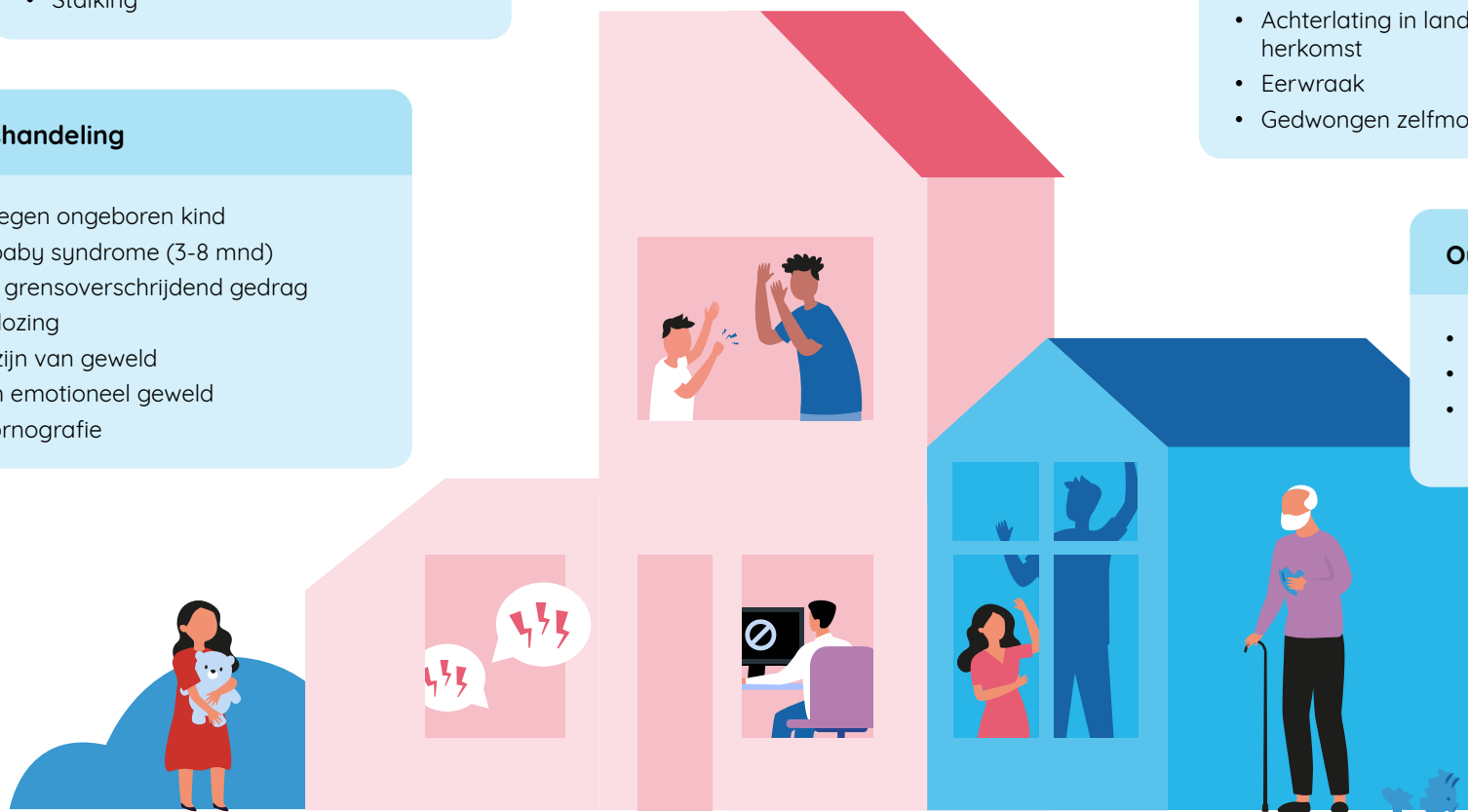
- Vrouwelijke genitale verminking
- Huwelijksdwang
- Achterlating in land van herkomst
- Eerwraak
- Gedwongen zelfmoord

Kindermishandeling

- Geweld tegen ongeboren kind
- Shaken baby syndroom (3-8 mnd)
- Seksueel grensoverschrijdend gedrag
- Verwaarlozing
- Getuige zijn van geweld
- Fysiek en emotioneel geweld
- Kinderpornografie

Ouderenmishandeling

- Financieel misbruik
- Ontspoorde mantelzorg
- Lichamelijke, seksuele en/of psychische mishandeling





Hoe ontstaat huiselijk geweld?

Huiselijk geweld staat niet op zichzelf. Het is altijd een symptoom van onderliggende oorzaken, de zogenaamde risicofactoren. Bijvoorbeeld armoede, werkloosheid, psychische problemen of geweld in de jeugd meegemaakt. Daarnaast kent huiselijk geweld verschillende gedaanten. Er bestaat niet één vorm van huiselijk geweld, dus ook niet één aanpak. Ieder gezin is anders en daar moet onze aanpak bij aansluiten. Op hoofdlijnen gaan we uit van vijf gezinsprofielen, die als hulpmiddel zijn ontwikkeld voor de lokale teams. Meer informatie vindt u in figuur 3 *Hoe ontstaat huiselijk geweld?*

Hoe zit het met huiselijk geweld in onze regio?

Veel van onze gegevens gaan over landelijke cijfers. Maar hoe zit het in onze regio? Hieronder zetten we wat feiten op een rij. In bijlage 4 *Terugblik Samen tegen huiselijk geweld 2020-2023* vindt u meer informatie.

Regionale cijfers over huiselijk geweld 2023

- Veilig Thuis NOG ontving 2.482 meldingen over vermoedens van huiselijk geweld. Kindermishandeling wordt het meest gemeld. 66% van alle meldingen wordt gedaan door de politie.
- Ongeveer 30% van alle meldingen gaat over gezinnen die al bekend zijn bij Veilig Thuis vanuit een eerdere inmiddels afgesloten melding.
- 198 vrouwen met 156 kinderen verbleven in de vrouwenopvang bij Moviera.

Belangrijke resultaten van onze aanpak 2020-2023

- Alle lokale teams zijn bekend met de visie *Gefaseerd samenwerken voor veiligheid*.
- We hebben regionale trainingen over de visie georganiseerd voor professionals uit de lokale teams.
- De samenwerking tussen Veilig Thuis NOG en de lokale teams is verbeterd.
- We hebben een supportgroep en begeleiding voor plegers van huiselijk geweld.
- We hebben 7 maatjes met ervaring met huiselijk geweld gekoppeld aan (ex)-cliënten van Moviera.
- 8 cliënten van Moviera zijn gestart met een traject naar werk of opleiding.
- Het Centrum Seksueel Geweld (CSG) is bekender geworden.
- We hebben een bestuurlijke stamtafel Zorg en Veiligheid Noord- en Oost-Gelderland.
- We zijn gestart met toekomsttuinen. Hierin wordt geëxperimenteerd met een nieuwe werkwijze en integrale gezinsaanpak 0 – 100 jaar.

Hoe ontstaat huiselijk geweld?

valente⁷



Figuur 3 Hoe ontstaat huiselijk geweld? Valente



We namen deel aan onderzoek naar effect van hulpverlening bij huiselijk geweld

Van 2021 tot en met 2023 nam onze regio deel aan het derde onderzoek van het Verwey-Jonker Instituut onder gezinnen waar sprake is van huiselijk geweld. Er waren 1.362 huishoudens die medewerking verleenden, waarvan 66 uit onze regio. De hoofdvraag van het onderzoek was: "Wat zijn de resultaten van de aanpak huiselijk geweld en kindermishandeling en van de hulpverleningstrajecten bij die huishoudens of gezinnen die bij Veilig Thuis zijn gemeld?" (Huiselijk geweld: een complex en hardnekkig probleem, september 2023, 3e cohortstudie resultaten en aanpak van partnergeweld en kindermishandeling)

Zowel volwassenen als kinderen zijn twee keer geïnterviewd in een periode van twee jaar. Er was een 0-meting bij de start en een tweede meting nadat we een jaar hulp hebben ingezet of aangeboden. Zo wordt duidelijk wat de impact is van de geboden hulp op het gevoel van onveiligheid en welzijn bij alle gezinsleden. De uitkomsten geven aan dat huiselijk geweld niet snel volledig op te lossen is. Zelfs niet als er hulp wordt ingezet.

Enkele uitkomsten voor Noord- en Oost-Gelderland:

- Het partnergeweld neemt af (in dezelfde mate als in de rest van Nederland).
- Het percentage gezinnen waar veelvuldig of ernstig geweld plaats vindt daalt van 75% naar 50%.
- Het gevoel van veiligheid neemt iets toe.
- Het percentage emotioneel onveilige kinderen neemt af van 48,9% naar 24,4%.
- Het percentage onveilig gehechte kinderen neemt af.
- Het alcoholgebruik tijdens de onderzoeksperiode nam toe.
- Het algeheel welzijn van kinderen in onze regio is een stuk lager dan dat van kinderen in de rest van Nederland.
- De opvoedstress is hoger dan in de rest van Nederlandse gezinnen.

Huiselijk geweld is een hardnekkig probleem. De gevolgen zijn groot voor mensen die ermee te maken hebben. Het speelt ook in veel meer gezinnen dan je denkt. We moeten er open over zijn dat dit gebeurt en samen met het gezin aan de slag gaan zodat het geweld stopt. Ben je als kind slachtoffer of getuige van geweld? Dan loop je een grote kans om later in je leven weer slachtoffer te worden of pleger van geweld. We moeten de overdracht naar de volgende generatie dan ook stoppen.

HOOFDSTUK 2

Onze aanpak van huiselijk geweld

Welke partners zijn erbij betrokken?



Geweld in afhankelijkheidsrelaties is een veelvoorkomend verschijnsel en een hardnekkig probleem. We moeten niet alleen hulp bieden aan slachtoffers en plegers, minderjaren en volwassenen, maar het gaat ook om bescherming. Hulp, zorg, welzijn en veiligheid gaan hand in hand. Huiselijk geweld aanpakken kunnen we daarom niet alleen: er zijn veel verschillende organisaties en samenwerkingsverbanden bij betrokken. Zij werken achtereenvolgend of tegelijkertijd aan de zorg voor de cliënt vanuit hun eigen opdracht.

Dit hoofdstuk beschrijft in het kort de belangrijkste samenwerkingspartners bij de aanpak van huiselijk geweld. In bijlage 3 staat een overzicht van de opdrachtgevers en financiering.

Onze belangrijkste samenwerkingspartners

Lokale teams

Elke gemeente kent wijk-/buurtteams waar inwoners eenvoudig advies, hulp en ondersteuning kunnen krijgen. In onze regio is er veel variatie in hoe de lokale teams zijn ingericht. De ene gemeente kent brede wijkteams die er actief op afgaan. In andere gemeenten heeft het wijkteam vooral een rol in de indicatiestelling. Bij sommige wijkteams komen jeugdzorg en Wmo samen, bij andere wijkteams is dit apart georganiseerd.

Veilig Thuis Noord Oost Gelderland

Veilig Thuis Noord Oost Gelderland (NOG) is het advies- en meldpunt voor iedereen die te maken heeft met (vermoedens) van huiselijk geweld. Voor slachtoffers en plegers, maar ook voor bezorgde omstanders en professionals. Veilig Thuis is 24/7 bereikbaar.

Veilig Thuis NOG adviseert burgers en professionals die zich zorgen maken over vermoedens van huiselijk geweld. Na een melding doet Veilig Thuis onderzoek naar het bestaan van huiselijk geweld. Als eerste spreekt Veilig Thuis met de direct betrokkenen: het gezin of de persoon over wie de melding is ontvangen. Deze informatie wordt meegenomen in de veiligheidsbeoordeling en in de afweging over vervolgstappen.

Bij Veilig Thuis NOG is het meldpunt Jeugdprostitutie ondergebracht. Verder adviseert Veilig Thuis NOG bij het opleggen van een tijdelijk huisverbod.

Zorgaanbieders

Binnen onze regio zijn veel zorgaanbieders actief die hulp bieden aan mensen die te maken hebben met huiselijk geweld. De hulp is divers. Denk bijvoorbeeld aan traumabehandeling, GGZ-behandeling, verslavingszorg of opvoedondersteuning.

Moviera

Moviera is als regionale organisatie belast met de vrouwenopvang in de provincies Gelderland en Utrecht. Zij biedt advies, ambulante hulp en een veilig onderdak aan vrouwen en kinderen (en soms ook mannen) die door acute geweldsdreiging of uitbuiting veiligheidsrisico's lopen. In Gelderland heeft Moviera opvanglocaties in Arnhem, Apeldoorn en Nijmegen.

Iriszorg

Iriszorg biedt opvangplekken voor plegers die vanwege een tijdelijk huisverbod geen onderkomen hebben. Bijvoorbeeld omdat ze geen eigen netwerk hebben, onvoldoende geld of kampen met verslavingsproblematiek. Zo blijven deze plegers bij de hulpverlening in beeld. Bovendien maken we het voor slachtoffer en pleger laagdrempeliger om hulpverlening te aanvaarden.



Centrum Seksueel Geweld

Het Centrum Seksueel Geweld (CSG) biedt slachtoffers van aanranding of verkrachting 24/7 de hulp die ze nodig hebben. Een team van artsen, verpleegkundigen, politie en andere hulpverleners werkt in het CSG samen om specialistische zorg te verlenen. Alle hulp wordt op één plek geleverd. Zo hoeven slachtoffers hun verhaal maar één keer te vertellen. Het slachtoffer bepaalt zelf of er aangifte wordt gedaan, dit is geen voorwaarde voor hulp. Daarnaast geeft het CSG advies aan alle slachtoffers van seksueel geweld of een nare seksuele ervaring. Ook als dat langer dan zeven dagen geleden is.

Raad voor de Kinderbescherming

De Raad voor de Kinderbescherming (RvdK) onderzoekt of het nodig is om ouders te verplichten hulp te accepteren. De kinderrechter kan besluiten om een beschermingsmaatregel op te leggen, zoals kinderen onder toezicht stellen of onder voogdij plaatsen. Is de situatie kritiek? Dan kan de rechter een kind onmiddellijk uit huis plaatsen.

Reclassering

De reclassering richt zich op gedragsverandering en het voorkomen van recidive bij verdachten en veroordeelden van huiselijk geweld binnen het strafrechtelijk kader. Daders en slachtoffers van huiselijk geweld zijn in veel gevallen langdurig met elkaar verbonden en soms wisselt het dader- en slachtofferschap.

Daarom wordt heel nauw samengewerkt met de partners uit de zorg- en strafketen. In Oost-Nederland heeft de reclassering een spreekuur huiselijk geweld. Verdachten van huiselijk geweld worden binnen twee weken gesproken.

Jeugdbescherming via gecertificeerde instellingen

Soms kunnen ouders hun kinderen geen veilige thuisomgeving bieden. Dan is er jeugdbescherming nodig. Deze taak mag alleen worden uitgevoerd door een zogenaamde gecertificeerde instelling (GI). Een GI gaat aan de slag als de kinderrechter een uitspraak heeft gedaan dat een beschermingsmaatregel nodig is (ondertoezichtstelling of voogdij). Samen met het gezin werkt de jeugdbescherming eraan om de thuissituatie voor het kind te verbeteren.

Dit zijn de gecertificeerde instellingen in onze regio:

- Jeugdbescherming Gelderland (voor gezinnen met complexe problemen)
- William Schrikker Groep (voor jeugdzorg aan kinderen met een beperking of kinderen van ouders met een beperking)
- Leger des Heils (voor gezinnen met complexe problemen)
- Nidos: voor alleenstaande minderjarige vluchtelingen, asielzoekers en jongeren die in Nederland verblijven zonder asielaanvraag. Terugkeer naar het land van herkomst is een reële optie.





De rol van Apeldoorn als centrumgemeente

Gemeente Apeldoorn is centrumgemeente voor de aanpak van huiselijk geweld in de regio Noord-Veluwe en Midden-IJssel/Oost-Veluwe. Dit betekent dat Apeldoorn verantwoordelijk is om voor de veertien gemeenten in deze regio te zorgen voor:

- afstemming en coördinatie van het regionaal beleid
- financiering van de regionale voorzieningen (als budgethouder)
- één centraal advies- en meldpunt voor huiselijk geweld en kindermishandeling en de daarvoor geldende wettelijke taken
uitvoering: Veilig Thuis NOG
- opvang en ondersteuning van slachtoffers van huiselijk geweld
uitvoering: Moviera
- opvang en ondersteuning van slachtoffers van mensenhandel
uitvoering: verschillende partijen, o.a. Veilig Thuis NOG, Jeugdbescherming Gelderland en Moviera
- zorgcoördinatie van slachtoffers van seksueel geweld
uitvoering: CSG Zwolle en CSG Enschede

Soms is er meer expertise nodig

Bij huiselijk geweld zijn veel partijen betrokken. Het is belangrijk dat deze partijen met elkaar overleggen om zo tot een plan van aanpak te komen. Maar soms zijn situaties zo complex dat extra deskundigheid nodig is (bijschalen). Die kunnen we bespreken in een van de volgende tafels.

Jeugdbeschermingstafel (JBT)

De Jeugdbeschermingstafel (JBT) is een overleg tussen ouders/verzorgers, de jeugdige (mits 12+), betrokken professionals en de Raad voor de Kinderbescherming. Zijn er gezinnen waar zorgen over zijn vanwege huiselijk geweld, de manier van opvoeden of de ontwikkeling van het kind? Dan worden zij uitgenodigd voor een gesprek. Het doel is om te onderzoeken welke mogelijkheden er nog zijn voor vrijwillige hulpverlening. Bij spoed wordt direct contact opgenomen met de Raad voor de Kinderbescherming.

Zorg- en Veiligheidshuis

In het Zorg- en Veiligheidshuis werken partners uit de straf-, zorg- en bestuurlijke keten samen aan de veiligheid in de regio vanuit één fysieke locatie. Deelnemers zijn Openbaar Ministerie, Politie, Reclasseringsorganisaties, Raad voor de Kinderbescherming, Dienst Justitiële Inrichtingen, Jeugdzorginstellingen, Veilig Thuis, lokale wijkteams en zorgorganisaties, GGZ, woningcorporaties enz.

In het Zorg- en Veiligheidshuis worden complexe casussen besproken met partners vanuit zorg en veiligheid. Het kan gaan om een persoon, een groep of een gezin. Het doel is om samen oplossingen te vinden voor complexe veiligheidsproblemen, om maatschappelijke overlast te beperken en perspectief te bieden aan slachtoffers en daders. Het Zorg- en Veiligheidshuis heeft de regie bij het maken van een plan van aanpak, maar neemt de casus niet over. De afzonderlijke professionals blijven verantwoordelijk voor hun taak in de casus.

Regionaal Expertteam Jeugd

Lukt het niet om passende zorg voor een jeugdige te vinden? Dan kunnen professionals van het lokale team, zorgaanbieders of ouders een beroep doen op het regionaal expertteam. Hierin zitten verschillende experts aan tafel. Samen met de jeugdige en diens ouders bekijken zij wat een goede oplossing is voor de situatie van de jeugdige.

HOOFDSTUK 3

Waar gaan we voor?

Onze ambities, visie en uitgangspunten



De ambities uit onze vorige regiovisie zijn nog onverkort geldig. Het gaat ons erom huiselijk geweld eerder te signaleren, terug te dringen en te stoppen. Om de schade van het geweld te beperken. En om de cirkel van geweld, de overdracht van generatie op generatie, duurzaam te doorbreken. Onze ambities zijn aangevuld en aangescherpt op basis van de inbreng van alle professionals en onderzoeken.

“Geweld in relaties en gezinnen is zo oud als de weg naar Rome. Het is de meest voorkomende vorm van geweld, met ernstige gevolgen op korte maar zeker ook op de langere termijn. Kinderen die opgroeien met geweld, verwaarlozing of seksueel misbruik lopen grote kans op ernstige gezondheidsklachten op latere leeftijd. Ook kan het geweld van generatie op generatie doorgaan.”

Bron: Website Verwey-Jonker Instituut. Dit instituut doet wetenschappelijk onderzoek naar onder andere seksueel en huiselijk geweld.

Dit zijn onze ambities

We richten ons op iedereen die betrokken is bij huiselijk geweld: slachtoffers, plegers en omstanders.

We zetten ons in om:

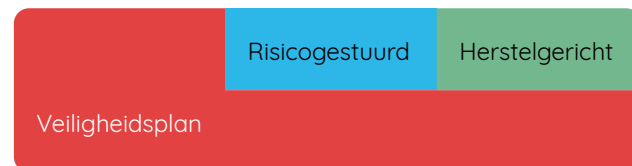
- intergenerationele overdracht van geweld te stoppen;
- de schade van geweld te beperken;
- laagdrempelige hulp te bieden aan slachtoffers en plegers.

Hiervoor kijken we met een brede blik en werken we aan een gezins- en systeemgerichte aanpak.

Onze visie: Gefaseerd Samenwerken voor Veiligheid

We zorgen ervoor dat alle bij het gezin betrokken professionals samen de focus hebben op veiligheid.

Zolang niet alle professionals de focus op veiligheid hebben, kan het geweld in huis gewoon doorgaan. Daarom gaan we uit van de visie Gefaseerd Samenwerken voor Veiligheid. Deze regelt eerst de directe veiligheid, daarna werken we aan de risico's op onveiligheid en tot slot aan herstel.



Figuur 4 Gefaseerde Ketenzorg Vogtländer en Van Arum

Eerst zorgen voor directe veiligheid

De ouders van Julia (10) en Tom (8) zijn gescheiden. Ook na hun scheiding maken ze continu ruzie: ze schelden elkaar uit en dreigen elkaar af te maken. Dat merken Julia en Tom elke keer als ze van de ene ouder naar de andere gaan. Vader is het nog steeds niet eens met de scheiding. Hij moet vaak huilen als Julia en Tom bij hem zijn. Verder kan hij de alimentatie niet betalen, omdat hij ontslagen is. Moeder is depressief en weet niet hoe ze de kinderen naar school moet krijgen. Julia en Tom willen niet meer naar school. Tom wordt gepest en Julia slaat soms andere kinderen uit haar klas. Die willen daarom niet meer met haar spelen.

Als de hulpverlening eindelijk start, is eerste afspraak dat vader en moeder stoppen met ruzie maken waar de kinderen bij zijn. Oma haalt Julia en Tom voorlopig op en brengt ze van het ene huis naar het andere. Vader en moeder spreken af elkaar pas te bellen als de kinderen in bed liggen. Zo zorgen we eerst voor directe veiligheid. Pas als het geweld voor een periode van circa drie maanden is gestopt, kunnen we nadenken over de onderliggende problemen.



We gaan werken volgens de TOP-3 methodiek

'Ja' zeggen tegen de visie *Gefaseerd Samenwerken voor Veiligheid* betekent dat professionals gaan werken volgens de TOP-3 methodiek. Dit is een gestructureerd gespreks-, denk- & beslismodel om de samenwerking tussen alle leden van het huishouden en professionals te organiseren.

Via de TOP-3 methodiek gaan professionals met het gezin in gesprek over onveiligheid. Elke partij noteert drie zaken die het meest risicovol zijn en geeft die een cijfer vanuit de eigen optiek. Hierbij staat 1 voor het meest onveilig, een 6 voor veilig. Werken met een cijfer dwingt hulpverleners hun keuze objectief te onderbouwen. Zo kiezen zij samen een top-3 van zaken om aan te pakken. Dat doen we voor elke fase. De gezamenlijke focus is de belangrijkste succesfactor van de TOP-3 methodiek.

Voordelen voor het gezin:

- Het geeft gezinnen rust dat er in drie stappen wordt gewerkt. En dat alle hulpverleners dezelfde boodschap geven. Zo weten de gezinsleden waar ze aan toe zijn.
- Gezinnen voelen zich gezien en gehoord.
- De hulp wordt effectiever en efficiënter, omdat niet alles tegelijkertijd gebeurt.

Voor onze ambities zijn sterke lokale teams en integrale samenwerking nodig

Sterke lokale teams

We versterken de lokale teams met expertise op huiselijk geweld. Maar vooral met een heldere opdracht en randvoorwaarden om goed te kunnen samenwerken met alle betrokken partijen. Sterke lokale teams zijn een belangrijk speerpunt binnen de Hervormingsagenda Jeugd. Hierover leest u meer in bijlage 2. Het lokale team is het vaste aanspreekpunt voor gezinnen die door hen ondersteund worden, ook bij onveilige situaties.

Managers en bestuurders moeten inzien hoe belangrijk het is dat lokale teams voldoende tijd krijgen voor casuïstiek huiselijk geweld. Waar sociaal werkers een grote druk ervaren om zo snel mogelijk zaken af te handelen, gaat het bij huiselijk geweld juist om vertragen. De tijd nemen voor een grondige analyse, alle betrokkenen bij elkaar brengen, een plan maken en dit volgen.

“Niet te snel in actie komen en goed onderzoeken wat er echt aan de hand is.”

*prof. dr. Majone Steketee, Verwey-Jonker Instituut
lezing voor de associatie wijkteams, 16 november
2023*

Integrale samenwerking zorg en veiligheid

We blijven het belang van samenwerken uitdragen. We zetten in op commitment van alle betrokken instanties op de samenwerking tussen het zorg- en veiligheidsdomein.

Het moet continu helder zijn wie de regie heeft over het vraagstuk van de cliënt. Samenwerking tussen de betrokken partijen is essentieel, maar in de praktijk zeer weerbarstig.

Onze maatschappelijke opgave gaat verder dan huiselijk geweld. Veel mensen hebben te maken met een opeenstapeling van persoonlijke problemen zoals psychische klachten, (licht) verstandelijke beperking, verslaving of schulden. Zij lopen een verhoogd risico slachtoffer te worden van misbruik en criminaliteit of veroorzaken zelf overlast. Daderschap en slachtofferschap kunnen door elkaar lopen, net als oorzaken en gevolgen. Zorg en straf komen samen: we willen handhaven of straffen, maar tegelijkertijd ook inzetten op verbetering (toekomstperspectief). Onze hulpverlening moet een samenhangend geheel zijn, met oog voor zowel de zorg als het strafrecht. Dit vraagt om een integrale aanpak op verschillende niveaus: uitvoerend, beleidsmatig, management en bestuurlijk.



Bestuurlijke Stamtafel Zorg en Veiligheid NOG

Als antwoord op de noodzaak tot integrale sturing zijn de 22 gemeenten in Noord- en Oost-Gelderland in 2022 gestart met de bestuurlijke Stamtafel Zorg en veiligheid. Aan de Stamtafel komen vertegenwoordigers op bestuursniveau bijeen vanuit verschillende richtingen: maatschappelijke zorg en begeleiding in het gemeentelijk domein, curatieve (verzekerde) zorg, justitiële veiligheid en openbare orde en veiligheid.

De netwerkpartners treffen elkaar vier keer per jaar. Ze bespreken dan strategische vraagstukken die volgen uit landelijke ontwikkelingen of op basis van signalen en knelpunten uit de regionale uitvoeringspraktijk. Bijvoorbeeld: aanpak van mensenhandel, levensloopaanpak en ontwikkeling van een moreel kompas.

Landelijke ontwikkelingen die van invloed zijn op onze aanpak

De rijksoverheid heeft een aantal programma's opgesteld om de zorg en ondersteuning van slachtoffers van geweld in afhankelijkheidsrelaties te verbeteren. Hieronder volgen de drie belangrijkste, een toelichting staat in bijlage 3.

- *Hervormingsagenda Jeugd*
Deze agenda heeft als doel knelpunten in de jeugdzorg structureel aan te pakken.
- *Toekomstscenario Kind en Gezinsbescherming (programma)*
Dit is de opvolger van het landelijke programma *Geweld Hoort Nergens Thuis (2018-2022)*. Het toekomstscenario biedt perspectief hoe de jeugdbeschermingsketen er eenvoudiger uit kan zien. Het belang van kind en gezin staan centraal, met één vast gezicht als uitgangspunt. In het toekomstscenario krijgt het lokale team een grotere rol bij gezinnen waar sprake is van huiselijk geweld.
- *Aanpak seksueel grensoverschrijdend gedrag en seksueel geweld (nationaal actieprogramma rijksoverheid)*
Start in 2022. De inzet is een samenleving waarin mensen gelijkwaardig en respectvol met elkaar omgaan en iedereen zich sociaal veilig voelt.

Regionaal programma: Gelderse Verbeteragenda Jeugdbescherming

Sinds 2020 werken alle gemeenten in Gelderland intensief samen om binnen de huidige wet- en regelgeving de jeugdbescherming te verbeteren en veiligheid in gezinnen te herstellen. In de *Gelderse Verbeteragenda Jeugdbescherming* zijn acht bouwstenen uitgewerkt. Een daarvan richt zich op bescherming van kinderen en heeft zich in de loop van het project verbreed naar een lokale aanpak voor gezinnen.



HOOFDSTUK 4

Hoe doen we dat?

Eerder in beeld en beter in gesprek
Samenwerken aan veiligheid

Eerder in beeld en beter in gesprek



De aanpak van huiselijk geweld vraagt om een goed ingericht sociaal domein, met kundige uitvoeringsorganisaties. Onze ambities en uitgangspunten hebben we vertaald naar twee thema's: *Eerder in beeld en beter in gesprek & Samenwerken aan veiligheid*. In de Uitvoeringsagenda zijn de regionale en lokale acties uitgewerkt die bij deze thema's horen. Dat is een afzonderlijk document.

Als we het geweld eerder in beeld hebben, kunnen we de duur van het geweld verkorten en erger voorkomen. Beter in gesprek betekent dat we de tijd nemen voor analyse. Zo weten we beter hoe we het slachtoffer en diens omgeving het beste kunnen helpen.

We zetten de subsidierelaties met onze kernpartners voort

In de loop der jaren is de bekendheid en deskundigheid van onze kernpartners Veilig Thuis NOG, Moviera en het Centrum Seksueel Geweld alleen maar toegenomen. Zonder hen is er geen hulp en ondersteuning voor slachtoffers, professionals en omstanders. In nauwe afstemming met deze organisaties en de andere centrumgemeenten zorgen we voor een duidelijke opdracht. En voor voldoende financiële middelen om deze opdrachten uit te voeren. Van ons budget gaat 90% naar Veilig Thuis NOG, Moviera en Centrum Seksueel Geweld.

We hebben meer aandacht voor specifieke doelgroepen

Preventie van huiselijk geweld draagt bij aan het stoppen en duurzaam doorbreken van de cirkel van geweld. Preventie van huiselijk geweld kan inspelen op vermindering van problemen zoals schoolverzuim of depressie. Het kan voorkomen dat kleine problemen groter worden en dat gezinnen intensieve hulp nodig hebben. Aan de risicogroepen hieronder geven we meer aandacht.

Meer aandacht voor kinderen en jongeren

Met name bij kinderen en jongeren kunnen we het beter doen. We moeten kinderen aandacht geven door met hen te praten en ze te screenen. Zo kunnen we waar nodig passende hulp of ondersteuning bieden. Geweld wordt vaak overgedragen naar de volgende generatie. Juist daarom is het essentieel dat kinderen beseffen dat geweld in huis niet gewoon is.

Speciaal voor kinderen in de opvang hebben de regiogemeenten vanaf 2021 extra middelen uit de DUVO beschikbaar gesteld. Voordat kinderen in de opvang terechtkomen, hebben ze al veel nare ervaringen gehad. Net als hun moeders (en vaders) hebben ze hulp nodig om te herstellen. Met dit budget zijn gedragswetenschappers en gezinsbegeleiders aangesteld die de kinderen screenen op trauma's en ondersteuning geven. Hierdoor zijn problemen eerder in beeld en proberen we de overdracht van geweld naar de volgende generatie te stoppen.

Meer aandacht voor mensen met een licht verstandelijke beperking (lvb)

Mensen met een verstandelijke beperking vormen de grootste groep die slachtoffer wordt van geweld in afhankelijkheidsrelaties of wordt geronseld voor ouderschap. Vanuit onze aanpak zetten we in op bewustwording en signalering bij professionals. En we richten ons op voorlichting op scholen voor speciaal onderwijs.

Er moet meer aandacht komen voor kinderen in gezinnen waar partnergeweld en kindermishandeling plaatsvindt. Het opgroeien van kinderen in gewelddadige gezinssituaties heeft een enorme impact op hun gedrag. Veel van deze kinderen zijn zelf zowel fysiek als psychisch gewelddadig naar hun ouders en veel jongeren krijgen als puber te maken met dating geweld. Willen we deze cirkel van geweld doorbreken, dan moeten we deze kinderen leren dat problemen in relaties opgelost kunnen worden door te communiceren en naar elkaar te luisteren en niet door gewelddadig gedrag.

Persbericht Verwey-Jonker Instituut (18-09-2023)

We investeren in een laagdrempelig hulpaanbod voor plegers van huiselijk geweld

Een speerpunt in onze aanpak is de intergenerationele overdracht te doorbreken. Hiervoor moeten we een laagdrempelig hulpaanbod hebben voor plegers van geweld. Het is nog niet zo gemakkelijk om dit op te zetten, maar we blijven volhouden.

Samenwerken aan veiligheid



In 2020 begon Moviera met supportgroepen en individuele begeleiding georganiseerd door ervaringsdeskundigen. Het bleek niet eenvoudig om geschikte ervaringsdeskundigen te vinden. Ook het ontbreken van een vervolgaanbod was niet helpend. Sinds 2022 werkt Moviera met een combinatie van ervaringsdeskundigen en professionele hulpverlening. De eerste resultaten zijn voorzichtig positief. Daarom blijven we hierin investeren.

We promoten traumasensitief werken

Slachtoffers en plegers van huiselijk geweld kampen vaak met traumagerelateerde klachten. Behandeling helpt om de spiraal van geweld te doorbreken. Ook wordt het risico kleiner dat kinderen zelf slachtoffer of juist pleger van huiselijk geweld worden, als ze volwassen zijn.

Om meer kennis over traumabehandeling te delen is in 2020 het traumaplatform *Drakentemmers* opgericht. Eerst alleen in de regio Flevoland, maar inmiddels steunen alle centrumgemeenten Vrouwenopvang via subsidie dit platform. Draken zijn een metafoor voor nachtmerries als gevolg van trauma. Door de draak te temmen bestrijden we de trauma's. Het platform heeft twee doelen:

- een leerlijn voor behandelaren en professionals in het sociaal domein
- een plek om gespecialiseerde traumabehandelaren in de regio te vinden

We zorgen voor bekendheid van het traumaplatform. Zodat er meer behandelaren komen en de professionals in het sociaal domein bekend zijn met de noodzaak van traumasensitief werken.

We werken meer gendersensitief

Gendersensitief werken houdt in dat we rekening houden met de maatschappelijke opvattingen over wat we als mannelijk en vrouwelijk beschouwen. Dit zijn de verwachtingen en ideeën van de maatschappij over hoe mannen en vrouwen zich moeten gedragen. Geweld tegen vrouwen, homo's, en mensen vanuit de lhbtq+ gemeenschap komt onevenredig veel voor. Tegelijkertijd wordt de man als slachtoffer lang niet altijd herkend en erkend. Daarom is het belangrijk dat we bij de analyse van het gezin rekening houden met de onderliggende machtspatronen vanuit gender.

Huiselijk geweld heeft impact op alle leden van het gezin en staat nooit op zichzelf. Vaak komt het voort uit andere problemen, zoals verslaving of geldzorgen. Voor een effectieve aanpak is integrale samenwerking tussen de verschillende professionals van het gezin nodig.

Een betere onderlinge samenwerking is bij de evaluatie benoemd als een van de belangrijkste kansen om onze aanpak te versterken. Dat klinkt eenvoudig, maar dat is het in de praktijk niet. Het vraagt in ieder geval om een gezamenlijke focus op veiligheid voor de gezinnen. Maar ook om begrip over en weer voor elkaars professionele uitgangspunten. Soms is het nodig om je eigen organisatiedoelen los te laten in het belang van het integrale doel voor het gezin of individu.

Werken volgens onze visie moet vanzelfsprekend worden

We zetten erop in dat het vanzelfsprekend wordt voor professionals om te werken volgens de visie *Gefaseerd samenwerken voor veiligheid*. Eerst zorgen we voor directe veiligheid. Daarna gaan we pas aan de slag met hulpverlening en ondersteuning. We maken een top 3 van veiligheidsrisico's om aan te pakken. Daar moeten alle betrokken partijen zich aan houden, het gezin voorop. Dat vraagt afstemming tussen zorg, veiligheid en participatie. We organiseren dit door zowel de lokale teams als de kernpartners bekend te maken met onze visie en ze te scholen in werken volgens de TOP-3 methodiek. (Zie voor meer uitleg over de TOP-3 methodiek hoofdstuk 3, pagina 18.)



We gaan door met ervaring opdoen met de Multidisciplinaire Aanpak MDA++

De Multidisciplinaire Aanpak (MDA++) is een werkwijze om meervoudige complexe problematiek aan te pakken binnen gezinnen waar sprake is van langdurig en ernstig huiselijk geweld. Het is feitelijk de laatste mogelijkheid die ons nog openstaat om huiselijk geweld te stoppen bij gezinnen waar het geweld blijft voortduren ondanks hulpverlening.

Bij MDA++ wordt de deskundigheid van verschillende specialisten gebundeld: psychosociaal, medisch, forensisch en justitieel. Dit team van deskundigen doet gecoördineerd en gefaseerd onderzoek en biedt opvang na acuut, ernstig (seksueel) geweld. Na de gezamenlijke analyse maakt het team een plan van aanpak om structureel geweld te stoppen. De cliënt en de gezinsleden beslissen mee. Een casusregisseur is vaste contactpersoon. De casusregisseur wordt ondersteund door een procesregisseur, die alle partijen bij elkaar brengt en de gezamenlijke afspraken coördineert.

In 2020 zijn we gestart met de voorbereidingen. Eerst hebben we draagvlak gecreëerd bij kernpartners uit het zorg- en strafdomen. Daarna zijn er gezinnen geselecteerd die baat kunnen hebben bij deze aanpak en ook mee willen werken. Vier medewerkers van Veilig Thuis en het Zorg- en Veiligheidshuis zijn opgeleid tot gespreksleider MDA++. Zij hebben samen met zes gezinnen een veiligheidsplan gemaakt dat moet leiden tot minder geweld in huis.

Hoewel het nog te vroeg is om langdurige effecten te meten, zijn de eerste resultaten positief. Gezinnen ervaren de meerwaarde. De werkwijze wordt in het voorjaar van 2024 geëvalueerd en de inzichten worden vertaald naar een vervolgopdracht.

In de toekomsttuinen werken we aan een nieuwe gezinsgerichte aanpak

De toekomsttuin is de plek waar alle ontwikkelingen en inzichten benut worden en vertaald naar de uitvoeringspraktijk. Experts van verschillende kernpartners krijgen hier volop ruimte om te experimenteren met de ontwikkeling van een gezinsgerichte aanpak. De experts van Veilig Thuis, Raad voor de Kinderbescherming, Jeugdbescherming Gelderland, de William Schrikker Groep en Moviera werken hierbij samen met het lokale team.

Drie toekomsttuinen

In onze regio krijgt de toekomsttuin vorm in een Veilig Verder Team in Apeldoorn en een regionale poule van expertise in de regio Noord-Veluwe. Het Veilig Verder Team of de regionale poule is beschikbaar voor advies en ondersteuning van lokale teams bij casuïstiek huiselijk geweld. De focus ligt op voorkomen van escalatie van het geweld in het gezin. Naast de toekomsttuinen in Apeldoorn en Noord-Veluwe is er ook een toekomsttuin in Doetinchem. Voor elke toekomsttuin is een andere opzet gekozen, zodat we ontdekken wat de verschillende voor- en nadelen zijn. De toekomsttuinen lopen van 2023 tot en met december 2024.

Kennis en ervaring worden gedeeld in regionale ontwikkelafels

Professionals uit de drie toekomsttuinen delen hun opgedane kennis en ervaring met elkaar in regionale bijeenkomsten, de zogenaamde ontwikkelafels. Hieraan nemen beleidsadviseurs (Jeugd/Wmo) van alle gemeenten deel en op enkele onderdelen alle bij de

toekomsttuinen betrokken organisaties. Het doel van de regionale ontwikkelafels is:

- zorgen voor breed draagvlak voor de gewenste verbeteringen. Dit vraagt dat iedereen goed wordt meegenomen in wat er is ontwikkeld en geleerd in de toekomsttuinen;
- voorbereiding op het landelijke toekomstscenario in alle gemeenten van de regio;
- samenhang aanbrengen tussen de vele ontwikkelingen, programma's, agenda's en scenario's binnen zorg en veiligheid.



HOOFDSTUK 5

Hoe betalen we onze ambities?

Onze inkomsten en uitgaven



We hebben wettelijke taken en ambities om huiselijk geweld te verminderen. Maar kunnen we die ook betalen? In dit hoofdstuk maken we inzichtelijk welke kosten we maken en hoe de budgetten tot stand komen.

Van welke partijen krijgen we geld?

Om onze taken en ambities te betalen maken we gebruik van drie verschillende financiële bronnen: twee van het Rijk en een van de gemeente.

Structurele bijdrage Decentralisatie-uitkering Vrouwenopvang (DUVO)

Als centrumgemeente ontvangt Apeldoorn geld van het Rijk via de Decentralisatie-uitkering Vrouwenopvang (DUVO). Dit is een financiële bijdrage voor de uitvoering van de wettelijke taken bij de aanpak van huiselijk geweld. De gemeente Apeldoorn gaat hiermee een verplichting aan naar de deelnemende gemeenten. De DUVO is namelijk bedoeld voor de regionale aanpak van alle vormen van geweld in afhankelijkheidsrelaties.

De DUVO is ooit in het leven geroepen om gemeenten te compenseren voor de kosten die zij maakten om de vrouwenopvang te organiseren. De uitkering is vervolgens een aantal keren verhoogd om nieuwe taken deels te bekostigen. Ook doen we uitnames om landelijke taken te bekostigen, zoals de landelijke organisatie voor de Centra voor Seksueel Geweld, het Landelijk Netwerk Veilig Thuis, het Landelijk Knooppunt Huwelijksdwang en Achterlating en specialistische opvang voor mannen en vrouwen.

De DUVO-middelen worden volledig ingezet om deze regiovisie uit te voeren. Een groot deel van de DUVO-middelen wordt besteed aan centrale voorzieningen die uitsluitend op regionaal of bovenregionaal niveau te organiseren zijn vanwege specialistische expertise, kosteneffectiviteit en schaalgrootte.

De DUVO-middelen worden niet apart geïndexeerd. Wel telt de DUVO mee in het totale bedrag waar indexatie op wordt toegepast. Deze indexatie wordt als onderdeel van het accres toegevoegd aan de Algemene Uitkering. De indexatie van de DUVO komt dus terecht bij alle gemeenten.

Incidentele subsidie POK-middelen voor toekomsttuinen

Voor de periode 2022 tot en met 2025 ontvangen we jaarlijks € 492.000 zogenaamde POK-middelen als onderdeel van de DUVO. POK-middelen zijn een financiële bijdrage om de dienstverlening aan burgers te verbeteren. De subsidie komt voort uit het rapport van de Parlementaire Onderzoekingscommissie Kinderopvangtoeslag (POK). We gebruiken de POK-middelen om een gezinsgerichte aanpak te ontwikkelen en regionale veiligheidsteams in de geest van het Toekomstscenario.

Gemeentelijk budget

De DUVO-middelen zelf zijn onvoldoende om al onze taken te bekostigen. Daarom leggen alle gemeenten in onze regio middelen bij uit eigen lokale Wmo- en jeugdbudgetten om de extra taken van Veilig Thuis te financieren. Zoals het meldpunt Loverboys, onderzoek bij tijdelijk huisverbod en de toename van de uitvoeringskosten door de vernieuwde meldcode en monitortaken van Veilig Thuis. Gemeenten betalen op basis van het aantal inwoners.



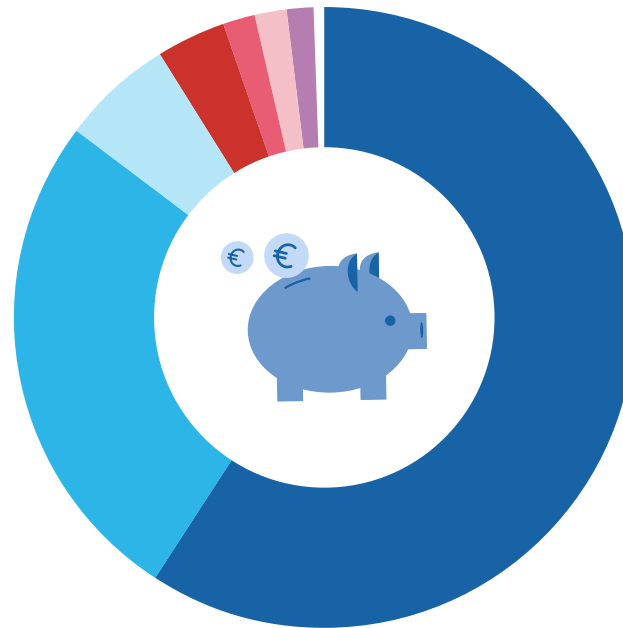
Wat ontvangen we en wat geven we uit?

Apeldoorn ontvangt als centrumgemeente de volgende voorlopige DUVO-bedragen (gebaseerd op de septembercirculaire 2023) en POK-middelen.

	Structureel DUVO	Incidenteel POK	Totaal
2024	€5.157.829	€492.000	€5.649.829
2025	€5.158.175	€492.000	€5.650.175
2026	€5.158.162		€5.158.162
2027	€5.157.345		€5.157.345

Figuur 5 Prognose DUVO-bedragen 2024-2027

Het is spannend of we de begroting jaarlijks rond kunnen krijgen. Niet alleen vanwege onze ambities, maar ook door de hoge prijsindexaties van de afgelopen jaren en de ontwikkelingen rondom het Toekomstscenario kind en gezinsbescherming.



- Subsidie Veilig Thuis NOG
- Subsidie Moviera
- POK-middelen voor toekomsttuin (incidenteel)
- DUVO-middelen voor activiteiten, projecten en innovaties
- Centrum Seksueel Geweld Zwolle Enschede
- Ambtelijke capaciteit
- Subsidie daderopvang tijdelijk huisverbod, plegeraanpak
- Schadelijke praktijken (VGV)

Figuur 6 Begroting aanpak huiselijk geweld 2024

Bijlage

1. Toelichting wettelijk kader
2. Landelijke ontwikkelingen
3. Samenwerkingspartners:
opdrachtgever en financiering
4. Het AVE-model - Bureau HHM
5. Terugblik Samen tegen
huiselijk geweld 2020-2023

Toelichting wettelijk kader



Nationale wetgeving

Wat is de rol van gemeenten?

Ten aanzien van huiselijk geweld en kindermishandeling, hebben gemeenten op grond van de wet in ieder geval de taak om:

- maatregelen te nemen om kindermishandeling te bestrijden (Jeugdwet, artikel 2.6, lid 2).
- er zorg voor te dragen dat en toezicht te houden op de naleving van het Besluit verplichte meldcode huiselijk geweld en kindermishandeling
- zorg te dragen voor een advies- en meldpunt huiselijk geweld en kindermishandeling (Wmo, artikel 4.1.1, lid 1).
- beleid te ontwikkelen ter voorkoming en signalering van huiselijk geweld en kindermishandeling
- hulp en nazorg te bieden bij geweld in de privésfeer

➤ [Website VNG: Kindermishandeling en huiselijk geweld](#)

Wet maatschappelijke ondersteuning (Wmo) 2015

In de Wmo 2015 staat dat elke burger recht heeft om vrij te zijn van het risico op geweld uit huiselijke kring. Er moet voor iedereen in de thuissituatie – en als dat niet kan, elders – een veilige plek zijn. De Wmo 2015 bevat ook nadrukkelijk de opdracht om huiselijk geweld te voorkomen. Gemeenten hebben daarmee een grotere rol gekregen bij de aanpak van geweld in huiselijke kring. In de Wmo 2015 wordt een brede definitie van (slachtoffers van) geweld in huiselijke kring gehanteerd. Zowel vrouwen als mannen, minderjarigen en ouderen, moeten door alle gemeenten worden beschermd en ondersteund. Verder kent de Wmo 2015 de eis van landelijke toegankelijkheid: een persoon die veilige opvang nodig heeft, kan ook in een andere gemeente terecht.

Jeugdwet

Met de decentralisatie van de jeugdzorg in 2015 is de verantwoordelijkheid voor de aanpak van kindermishandeling nadrukkelijker dan voorheen bij de gemeenten komen te liggen. Tot 2015 hadden gemeenten vooral taken in de preventie van kindermishandeling. Nu zijn ze verantwoordelijk voor het hele spectrum: signalering, diagnostiek, hulp en behandeling bij kindermishandeling.

Wet Tijdelijk Huisverbod (9 oktober 2008)

Volgens de *Wet Tijdelijk Huisverbod* mag een pleger van huiselijk geweld in beginsel tien dagen zijn of haar woning niet meer in. De pleger mag in die periode ook geen contact opnemen met de partner of de kinderen. Dit tijdelijk verbod geeft een afkoelingsperiode waarbinnen de nodige hulpverlening op gang kan worden gebracht en escalatie kan worden voorkomen. Het huisverbod kan ook worden opgelegd bij kindermishandeling of een ernstig vermoeden daarvan. Een huisverbod wordt opgelegd door de burgemeester via een beschikking en kan worden verlengd tot maximaal vier weken. Een uithuisgeplaatste die zich niet aan het huisverbod houdt, kan maximaal twee jaar gevangenisstraf krijgen of een taakstraf.

Wet verplichte meldcode huiselijk geweld en kindermishandeling (1 juli 2013)

De *Wet verplichte meldcode huiselijk geweld en kindermishandeling* legt bij organisaties en zelfstandige professionals de verplichting neer een meldcode te hanteren en de kennis en het gebruik ervan te bevorderen. Het doel van de Wet verplichte meldcode is dat sneller en adequater hulp kan worden geboden bij signalen van huiselijk geweld en kindermishandeling, zodat het geweld stopt.

De wet is binnen de gemeenten van toepassing op ambtenaren die betrokken zijn bij de uitvoering van de Leerplichtwet. Daarnaast zijn gemeenten verantwoordelijk voor het toezicht op en de handhaving van de meldcode bij organisaties in de kinderopvang, maatschappelijke ondersteuning en jeugdzorg.

➤ [Besluit verplichte meldcode huiselijk geweld en kindermishandeling](#)



Op 1 januari 2019 is de Wet meldcode huiselijk geweld en kindermishandeling aangepast. Professionals worden verplicht vermoedens van acute of structurele onveiligheid bij Veilig Thuis te melden. Veilig Thuis krijgt hiermee een zogenaamde radarfunctie: onveilige situaties komen eerder en langer op de radar van Veilig Thuis.

Huisvestingswet (1 januari 2015)

Volgens de Huisvestingswet moeten gemeenten urgentie verlenen aan slachtoffers van geweld die in de opvang verblijven (artikel 12). Als gemeenten een urgentiesysteem hebben, moeten ze slachtoffers van huiselijk geweld voorrang geven.

Een aantal gemeenten in onze regio heeft afspraken met de woningcorporaties gemaakt over aantallen urgentiewoningen, ook voor bijzondere doelgroepen (opstap-regeling). Hierdoor is de noodzaak van een huisvestingsverordening vervallen.

Internationale wetgeving

Internationaal Verdrag inzake de Rechten van het Kind (20 november 1989)

- Ratificering door Nederland op 8 maart 1995.
- De Kinderombudsman monitort de naleving door Nederland.
- Artikel 19 is specifiek gewijd aan kindermishandeling. *Bescherming tegen kindermishandeling: Het kind heeft recht op bescherming tegen alle vormen van lichamelijke en geestelijke mishandeling en verwaarlozing zowel in het gezin als daarbuiten. De overheid neemt maatregelen ter preventie en signalering hiervan en zorgt voor opvang en behandeling.*

Verdrag van de Raad van Europa inzake het voorkomen en bestrijden van geweld tegen vrouwen en huiselijk geweld (verdrag van Istanbul)

- Ratificering door Nederland op 9 juni 2015.
- Doel van het verdrag: een krachtige impuls geven aan het voorkomen en bestrijden van geweld tegen vrouwen en huiselijk geweld. Met de ratificering is Nederland verplicht maatregelen te treffen om geweld te voorkomen, slachtoffers te beschermen en daders te berechten en te bestraffen. Zo wordt geprobeerd het geweld tegen vrouwen en huiselijk geweld op pan-Europees niveau verder terug te dringen.
- De verplichtingen die uit het verdrag voortvloeien stemmen overeen met Nederlands beleid voor de aanpak van geweld tegen vrouwen en huiselijk geweld. En met de voorzieningen die daartoe in Nederland zijn getroffen, zoals vastgelegd in de Wmo 2015.



Hervormingsagenda Jeugd (2023-2028)

De ministers van VWS en Rechtsbescherming lanceren in hun brief van 7 november 2019 een aantal voorstellen om de jeugdhulp, jeugdbescherming en jeugdreclassering beter te ordenen. In de jaren na 2019 worden gemeenten regelmatig gemaand tot voortgang. Uit het vervolgrapport van de inspecties uit 2021 blijkt dat het stelsel onvoldoende verbetert. De verbetervoorstellen krijgen een niet-vrijblijvend karakter en worden uitgewerkt onder de naam Hervormingsagenda Jeugd.

De Hervormingsagenda Jeugd heeft als doel knelpunten in de jeugdzorg structureel aan te pakken. Een ander doel is het jeugdzorgstelsel financieel houdbaar maken voor de toekomst. Sinds 2020 werken de ministeries van Volksgezondheid, Welzijn en Sport en Justitie en Veiligheid hier gezamenlijk aan.

Passende hulp vraagt om een brede analyse van het gezin

Veel kinderen komen in de jeugdbescherming niet vanwege hun eigen gedrag, maar als gevolg van problemen van hun ouders. Die problemen kunnen bijvoorbeeld worden veroorzaakt door stress van ouders, geldzorgen of een onverwerkt trauma uit het verleden. Problemen van het kind worden voortaan dus in de context van het gezin opgepakt. Hiervoor is een brede analyse van het gezin nodig om te beoordelen welke hulp het meest passend voor het gezin.

Professionals hebben meer tijd nodig

Professional moeten de tijd krijgen om een analyse te maken. Ze hebben bij de start van de hulpverlening meer uren nodig en daarna ook tijd om het gezin langdurig te blijven volgen. De TOP-3 methodiek vraagt dus niet alleen expertise, maar vooral ook meer tijd van de professional. Die heeft daarvoor toestemming en steun nodig van het management. Maar dit gaat in tegen het andere uitgangspunt van Jeugdzorg en Wmo: zo snel mogelijk en zo licht mogelijke hulp en ondersteuning.

Lokale teams krijgen een belangrijke rol

Kind en gezin worden niet meer overgedragen naar een andere organisatie, maar blijven bij het lokale team. Het lokale team kan een beroep doen op ondersteuning door experts op het gebied van huiselijk geweld.

In de Hervormingsagenda worden lokale teams nadrukkelijk opgeroepen om:

- te kijken met een brede blik
- een uitgebreide analyse te maken van het gezin en de onderliggende problematiek
- outreachend te werken
- ook zelf hulp en ondersteuning te bieden

In 2023 is een richtinggevend kader in conceptvorm ontwikkeld. Dit beschrijft waar een goede toegang en een goed lokaal team aan moeten voldoen. De toepassing ervan is per gemeente verschillend.

Oprichtingsformulering Associatie Wijkteams

In de rol van opdrachtnemer heeft de Associatie Wijkteams de opdracht voor lokale (wijk)teams geformuleerd op basis van de bestaande kennis uit theorie en praktijk. Het is een groeidocument dat de komende tijd wordt verrijkt en verdiept. De opdracht bestaat uit acht onderdelen:

1. de buurt versterken
2. laagdrempelig toegankelijk zijn voor vragen, advies en hulp
3. aanvullend werken op de mogelijkheden van de inwoner zelf
4. kijken met een brede blik
5. alert zijn op signalen van onveiligheid en deze bespreekbaar maken
6. analyse en planvorming
7. ondersteunen bij onveiligheid en (intensieve) hulp bieden
8. de rechtsbescherming waarborgen

Bron: Leidraad Werken aan veiligheid, januari 2024



Toekomstscenario Kind en Gezinsbescherming (2023-2026)

Hoe kunnen we bij onveiligheid thuis zorgen voor een voor veilige thuissituatie? Dat wordt uitgewerkt in het Toekomstscenario *Kind en Gezinsbescherming 2023-2026*. Gezamenlijke opdrachtgevers zijn de Vereniging Nederlandse Gemeenten (VNG) en de ministeries van Justitie en Veiligheid en VWS. Het programma richt zich specifiek op het verbeteren van de aanpak van huiselijk geweld. De opdracht is om hulp en bescherming te bieden aan kinderen en volwassenen, zodanig dat:

- de veiligheid in gezinnen verbetert;
- alle gezinsleden zich beter gezien en gehoord voelen;
- de ouders beter worden beschermd;
- er minder gedwongen maatregelen nodig zijn: insteek is 0 uithuisplaatsingen.

Nationaal actieprogramma Aanpak seksueel grensoverschrijdend gedrag en seksueel geweld

De BOOS-uitzending over de misstanden bij *The Voice of Holland* in januari 2022 leidde tot grote maatschappelijke onrust. Samen met een aantal andere gevallen toonde deze kwestie aan dat seksueel grensoverschrijdend gedrag en seksueel geweld overal voorkomt. Het is een maatschappelijk probleem. Daarom heeft de regering hiervoor in 2022 een nationaal commissaris aangesteld. Die heeft twee opdrachten:

- gevraagd en ongevraagd adviseren over de aanpak van seksueel grensoverschrijdend gedrag en seksueel geweld
- een boegbeeld zijn van het maatschappelijk gesprek dat moet leiden tot een cultuurverandering

Samenwerkingspartners: opdrachtgever en financiering



Samenwerkingspartner	Opdrachtgever	Financiering
Lokale teams	Gemeente Elke gemeente bepaalt welke taken bij het lokale team belegd worden.	Gemeente Meestal uit jeugdzorgbudget en/of Wmo-budget
Zorgaanbieders	Gemeente	Regionale inkoop van de Wmo en jeugdondersteuning via de Inkoop Samenwerking Noord-Veluwe (www.isnv.nl) en de Zorgregio Midden-IJssel/Oost-Veluwe (www.zorgregiomijov.nl). Gemeenten betalen dit uit hun lokale budgetten.
Centrum Seksueel Geweld (CSG)	Ministerie van VWS en centrumgemeenten vrouwenopvang Hulp en behandeling valt onder de gezondheidszorg en medische zorg.	Alle samenwerkende partijen financieren de expertise uit hun eigen budgetten. Gemeenten betalen de kosten van de casemanagers en de coördinator van het CSG. Ook dragen ze bij in de kosten van de landelijke organisatie CSG. Die betalen ze uit de DUVO-middelen.
Veilig Thuis Noord Oost Gelderland (NOG)	De 22 gemeenten uit Noord Oost Gelderland	De 22 gemeenten uit Noord Oost Gelderland. Een deel van de financiële middelen komt uit de DUVO-gelden. Daarnaast legt elke gemeente geld bij uit de lokale jeugd- en Wmo-middelen om alle taken uit te kunnen voeren.
Moviera	De 4 centrumgemeenten van Gelderland: Apeldoorn, Arnhem, Ede en Nijmegen.	Moviera wordt betaald uit de DUVO-middelen.
Jeugdbeschermingstafel (JBT)	De regiogemeenten zijn samen opdrachtgever van de JBT, zijn werkgever voor de voorzitter en zorgen voor de facilitaire ondersteuning.	De regiogemeenten financieren de Jeugdbeschermingstafel uit hun lokale jeugdzorgbudget.
Gecertificeerde Instelling (GI)	Gemeenten zijn opdrachtgever. Een GI werkt in opdracht van de kinderrechter: de rechter bepaalt aan welke doelen moet worden gewerkt. De GI voert het vonnis uit.	Gemeenten kopen de diensten van de GI's in en betalen die uit het jeugdzorgbudget.
Raad voor de Kinderbescherming (RvdK)	De RvdK is een dienst van het ministerie van Justitie en Veiligheid.	Ministerie van Justitie en Veiligheid
Zorg- en Veiligheidshuis	De 22 gemeenten van Noord Oost Gelderland zijn opdrachtgever. De vier vestigingsgemeenten van de veiligheidskamers stellen de faciliteiten voor het Veiligheidshuis beschikbaar. Ze fungeren ook als werkgever voor de coördinatoren van de Zorg- en Veiligheidshuizen.	De 22 gemeenten betalen de personele kosten van de coördinatoren en de manager van het Zorg en Veiligheidshuis. De helft van de totale begroting wordt betaald door het ministerie van Justitie en Veiligheid, de andere helft door de 22 gemeenten.
Reclassering	Ministerie van Justitie en Veiligheid	Ministerie van Justitie en Veiligheid

Het AVE-model - Bureau HHM



AVE 1	AVE 2	AVE 3	AVE 4
<p>Problemen worden voorkomen door preventie en tijdig gesignaleerd als ze zich voordoen</p>	<p>Mensen hebben hulp nodig. In de reguliere 3D-aanpak wordt samen een plan gemaakt en uitgevoerd.</p>	<p>Complexe domeinoverstijgende problematiek. Samenwerking is niet effectief of stagneert. De veiligheid is in gevaar.</p>	<p>Totale escalatie. Dreiging maatschappelijke onrust. Mogelijke aandacht media.</p>
<p>Casusregie Burgers en professionals</p>	<p>Casusregie Casusregisseur</p>	<p>Casusregie Casusregisseur</p>	<p>Casusregie Procesregisseur/MDO Wijkteam</p>
<p>Procesregie</p>	<p>Procesregie Procesregisseur / MDO Wijkteam</p>	<p>Procesregie Procesregisseur Veiligheidshuis</p>	<p>Procesregie Procesregisseur</p>
<p>In overleg met Civil society</p>	<p>In overleg met Zorgaanbieders, specialisten, Sociale teams, Save-teams, Factteams, spoed, crisis, Veilig Thuis</p>	<p>In overleg met IVZ / 00V Betrokken partijen</p>	<p>In overleg met Driehoek: politie, OM, burgemeester communicatieadviseur</p>
<p>Operationeel verantwoordelijk Diverse organisaties</p>	<p>Operationeel verantwoordelijk Management van teams</p>	<p>Operationeel verantwoordelijk Management betrokken partijen</p>	<p>Operationeel verantwoordelijk IVZ</p>
<p>Bestuurlijk verantwoordelijk Wethouder</p>	<p>Bestuurlijk verantwoordelijk Wethouder</p>	<p>Bestuurlijk verantwoordelijk College van B en W</p>	<p>Bestuurlijk verantwoordelijk Burgemeester</p>



Terugblik Samen tegen huiselijk geweld 2020-2023

Aanpak 2020 - 2023 van de regio's Noord-Veluwe en Midden-IJssel/Oost-Veluwe

Huiselijk geweld komt helaas veel voor en raakt ons diep. Om dit probleem aan te pakken, werken de 14 gemeenten van de regio's Noord-Veluwe en Midden-IJssel/Oost-Veluwe nauw samen. Zo komt er meer samenhang in onze aanpak. In dit document meer over hoe die aanpak er uitziet en wat we tot nu hebben gerealiseerd.





Onze visie



Gefaseerd samenwerken voor veiligheid

Hulpverlening heeft pas zin als de directe veiligheid geregeld is. Dat betekent:

- We zorgen éérst voor veiligheid, o.a. door het maken van een veiligheidsplan
- We borgen de acute en de structurele veiligheid
- Daarna bieden we herstelgerichte zorg
- Alle professionals werken met elkaar samen volgens deze visie

Belangrijkste resultaten:

- Visie blijkt goed fundament voor aanpak huiselijk geweld
- Maar, werken volgens de visie is nog niet vanzelfsprekend
- Verdere implementatie vraagt om een gezamenlijke inspanning van alle bij het gezin betrokken partijen

Onze hoofdthema's

Werken volgens de visie

Eerst de directe veiligheid regelen: daar moeten al onze professionals van doordrongen zijn.

Belangrijkste resultaten:

- 1 inspiratiesessie voor bestuurders
- 6 inspiratiesessies voor professionals georganiseerd in NOG
- Professionals VT en Moviera en coördinatoren ZVH zijn getraind in de top 3-methodiek
- In 4 gemeenten zijn professionals van het lokale team getraind in de top 3-methodiek
- Werken volgens de visie maakt onderdeel uit van de toekomsttuinen in Apeldoorn en Noord-Veluwe

Integrale sturing

Een samenhangende aanpak, met aandacht voor alle leefgebieden, is het meest effectief.

Dat betekent samenwerking tussen de domeinen zorg, veiligheid, straf, hulpverlening. Op bestuurlijk, beleidsmatig, management én uitvoerend niveau.

Belangrijkste resultaten:

- Bestuurlijke stamtafel zorg en veiligheid regio NOG is ingericht in 2022
- 8 bijeenkomsten stamtafel in 2022 en 2023
- 'Coalition of the willing' van bestuurders gemeenten en netwerkpartners



Onze aanpak

Hoe vertalen we onze visie en hoofdthema's naar een concrete aanpak? Daarvoor hebben we 3 actielijnen:

1

Eerder en beter in beeld



2

Geweld stoppen en duurzaam oplossen

3

Extra aandacht voor specifieke groepen

Eerder en beter in beeld

Als we het geweld eerder in beeld hebben, kunnen we de duur ervan verkorten en erger voorkomen.



Zo doen we dat

Aandachtsfunctionarissen

4 gemeenten werken al met aandachtsfunctionarissen; 2 gemeenten zijn gestart met de voorbereidingen

Samenwerken

We werken samen met onze partners (zorg, veiligheid) in het opzetten van preventie-activiteiten (denk aan voorlichting, trainingen)

Ervaringsdeskundigheid

Bij scholing en voorlichtingsactiviteiten maken we gebruik van ervaringsdeskundigen. Ook de projecten 'plegeraanpak' en 'maatje achter de voordeur' draaien op ervaringsdeskundige inzet.

Publiekscampagnes

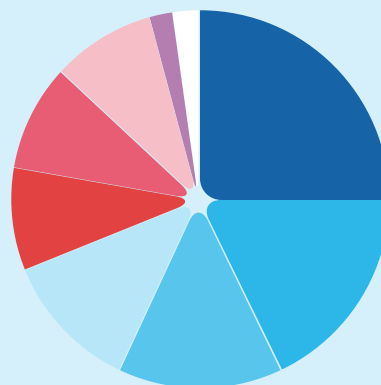
We doen mee aan publiekscampagnes zoals Orange the World (stop geweld tegen vrouwen en meisjes), WIJ... doorbreken de cirkel van geweld, Time-out, Open je Ogen voor Mensenhandel.



Thema op de kaart

We vragen aandacht voor het thema huiselijk geweld. Gemeenten en professionals dragen uit wat huiselijk geweld is en maken het breed bespreekbaar. Zodat slachtoffers, omstanders en professionals eerder aan de bel trekken en weten waar ze terecht kunnen.

Aan deze onderwerpen hebben we aandacht besteed bijvoorbeeld via trainingen



- Werken met de meldcode (25%)
- Ouderenmishandeling (18%)
- Partnergeweld (14%)
- Andere (12%)
- Traumasensitief werken (9%)
- Plegeraanpak (9%)
- (v)rechtscheiding (9%)
- Schadelijke praktijken (2%)
- Ketenaanpak jeugdprostitutie (2%)





Geweld stoppen en duurzaam oplossen

We organiseren hulp die inzet op herstel. Daarbij werken we systeemgericht: we hebben oog voor alle gezinsleden en hun sociale netwerk. Want problemen hangen vaak met elkaar samen.

Zo doen we dat

Sterke lokale teams

Lokale teams zijn in staat passende hulp en ondersteuning te bieden, gericht op het doorbreken van de geweldscirkel en op herstel van de gevolgen van geweld.

Belangrijkste resultaten:

- Alle lokale teams hebben meegedaan aan quick-scan 'werken aan veiligheid' en weten waar de lokale verbeterpunten zitten
- Alle lokale teams zijn bekend met onze visie gefaseerd samenwerken voor veiligheid
- Alle lokale teams zijn bekend met het toekomstscenario kind- en gezinsbescherming
- Alle lokale teams zijn bekend met het belang van casusregie



Problemen in samenhang aanpakken

Verschillende experts nemen samen verantwoordelijkheid en combineren hun specialistische kennis en werkwijzen tot een geïntegreerde aanpak.

Mda++

Een multidisciplinaire aanpak voor gezinnen waar langdurig ernstig huiselijk geweld voorkomt. Meerdere experts zijn dan betrokken.

Belangrijkste resultaten:

- Pilot mda++ gestart en geëvalueerd
- 4 gespreksleiders van ZVH en VT zijn getraind in begeleiden mda++ casuïstiek
- Netwerkpartners leveren expertise op afroep
- 6 casussen volgens mda++ besproken



Geweld stoppen en duurzaam oplossen



Zo doen we dat

Toekomsttuinen

Professionals met verschillende expertises bundelen hun kennis, kunde en ervaring om een nieuwe geïntegreerde gezinsgerichte aanpak te ontwikkelen, en escalatie te voorkomen.

Belangrijkste resultaten:

- Pilot 'Veilig Verder Team Apeldoorn en Noord-Veluwe' gestart
- Professionals van het lokale team, Veilig Thuis, gecertificeerde instellingen, Raad voor de Kinderbescherming en Moviera werken samen in deze pilot
- Leerervaringen delen we met onze ketenpartners in ontwikkeltafels

Vrouwenopvang Moviera

Hier kunnen vrouwen terecht voor nood- en crisisopvang, maar ook voor langere opvang.

➤ [Zie cijfers verderop.](#)

Laagdrempelige projecten van Moviera:

- **Plegeraanpak:** supportgroep en individuele begeleiding voor plegers van huiselijk geweld
- **Maatje achter de voordeur:** maatjes met ervaring met huiselijk geweld bieden steun aan (ex)-cliënten van Moviera.
- **Sneller thuis:** vrouwen sneller laten uitstromen uit opvang en zelfstandig laten wonen
- **Mijn plek:** app voor vrouwen die op de wachtlijst staan, om zelf alvast aan de slag te gaan met herstel
- **De nieuwe toekomst:** coaching van cliënten in de opvang naar opleiding en werk

Veilig Thuis advies- en meldpunt huiselijk geweld

Hier kunnen professionals, omstanders en slachtoffers een melding doen van (mogelijk) huiselijk geweld.

➤ [Zie cijfers verderop.](#)





Extra aandacht voor specifieke groepen

Sommige doelgroepen zijn extra kwetsbaar en hebben daarom speciale aandacht nodig. Want de aanpak van geweld voor deze doelgroepen vraagt specifieke expertise.

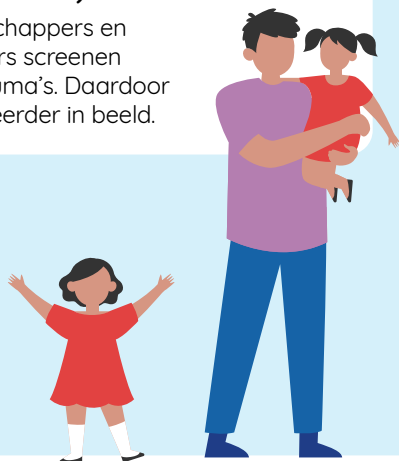
Zo geven we deze groepen extra aandacht

Sociale steun aan kinderen

Het project 'handle with care', waarbij de leerkracht van het kind binnen 24 uur geïnformeerd wordt na een geweldsincident thuis, hebben we helaas niet kunnen implementeren, omdat de betrokken partijen niet de gewenste snelheid van handelen kunnen realiseren.

Extra budget voor kinderen in de opvang (sinds 2021)

Gedragswetenschappers en gezinsbegeleiders screenen kinderen op trauma's. Daardoor zijn problemen eerder in beeld.



Om welke groepen gaat het

Kinderen, ouderen, slachtoffers van seksueel geweld en mensenhandel.

Complexe scheidingen

- 7 gemeenten hebben een scheidingsloket of spreekuur
- 2 gemeenten onderzoeken opzetten van een scheidingsloket
- Noord-Veluwe heeft een actieplan 'Relaties en scheiden'

Slachtoffers seksueel geweld

Het Centrum Seksueel Geweld (CSG) is een plek waar slachtoffers van aanranding of verkrachting hulp kunnen krijgen.

➤ [Zie cijfers verderop.](#)

Schadelijke traditionele praktijken

- Financiering netwerk sleutelfiguren GGD
- Bijdrage aan zero tolerance day vrouwelijke genitale verminking

Slachtoffers mensenhandel

- Structurele financiering netwerk ketenaanpak jeugdprostitutie/loverboys
 - Loverboy-actie centrum Apeldoorn, gastlessen op het voortgezet onderwijs
 - Nieuw lesmateriaal voor scholieren, in de vorm van een escapegame
- [Zie cijfers verderop.](#)

Ouderenmishandeling

- 5 gemeenten hebben een lokale alliantie ingericht
- 1 gemeente is een alliantie gestart en ook weer gestopt
- Campagne 'Verborgene leed' in Noord-Veluwe en in 1 gemeente Midden-IJssel/Oost-Veluwe

Een duik in de cijfers

Achter droge cijfers gaat vaak een wereld van ellende schuil. Die wereld kunnen we hier niet laten zien - dat is ook niet de bedoeling. Wat we wel kunnen laten zien: hoeveel meldingen, adviezen noodverblijven, ambulante trajecten, etc zijn er de afgelopen jaren geweest?



Veilig Thuis advies- en meldpunt huiselijk geweld en kindermishandeling

	Midden-IJssel/Oost-Veluwe				Noord-Veluwe			
	2019	2020	2021	2022	2019	2020	2021	2022
Aantal adviezen	2941	2829	2778	2195	1128	1199	1316	1056
Aantal meldingen	1354	1214	1268	1168	658	652	626	559
Waarvan uniek	1069	877	791	782	523	447	395	369
Percentage dat na 1e beoordeling overgedragen wordt aan LT, zorg-professional of gezin zelf	39%	69%	63%	62%	51%	68%	60%	66%
Aantal meldingen waar VT vervolgonderzoek doet naar veiligheids-voorwaarden en pas daarna overdraagt	598	397	394	406	265	191	198	201
Aantal beoordelingen van tijdelijke huisverboden	53	45	40	44	21	21	19	29

Korte toelichting bij deze tabel

- Door de vernieuwde meldcode nam in 2019 het aantal meldingen en adviezen toe. Na 2020 neemt de stijging af.
- De meeste meldingen (61%) zijn afkomstig van de politie.
- De meeste meldingen (55%) gaan over vermoedens van kindermishandeling
- Tijdens corona is het aantal vragen van omstanders toegenomen; deze trend zet zich voort.
- We hebben een chatfunctie ingericht waarmee we een jonger publiek bereiken.
- Lokale teams zijn steeds beter in staat om de gezinnen te ondersteunen die door Veilig Thuis worden overgedragen.
- Het beoordelen van tijdelijke huisverboden en de meldingen van jeugdprostitutie zijn extra taken van Veilig Thuis; de rest valt onder wettelijke taken.

➤ [Zie cijfers verderop.](#)

Een duik in de cijfers



Vrouwenopvang Moviera

Noord-Veluwe en Midden-IJssel/Oost-Veluwe

	Begeleidingstrajecten in de opvang			
	2019	2020	2021	2022
Consult, advies en aanmeldingen	312	319	303	351
Noodopvang (gemiddeld 2 dagen)	33 + 40 kinderen	30 + 31 kinderen	27 + 23 kinderen	22 + 13 kinderen
Crisisopvang (maximaal 6 weken)	27 + 26 kinderen	23 + 21 kinderen	32 + 32 kinderen	24 + 23 kinderen
Vervolgopvang (gemiddeld 9 maanden)	16 + 10 kinderen	13 + 10 kinderen	8 + 12 kinderen	10 + 13 kinderen

	Ambulante begeleidingstrajecten			
	2019	2020	2021	2022
Totaal aantal trajecten	110	96	136	133
Aantal Aware-trajecten	21	24	25	13

Korte toelichting bij deze tabel

- Het aantal aanmeldingen is flink toegenomen. Dat komt niet door een toename van huiselijk geweld, maar doordat signalen ervan steeds beter worden gezien. Bovendien wordt Moviera eerder gevonden.
- Voor noodopvang hebben we in Gelderland 8 bedden beschikbaar.
- Door de toenemende problematiek van de vrouwen én de krapte op de woningmarkt neemt de gemiddelde verblijfsduur in de crisisopvang toe:
 - 2019: 8,4 week
 - 2020: 9,1 week
 - 2021: 8,6 week
 - 2022: 8,7 week
- Is er na de crisisopvang nog langer begeleiding nodig? Daarvoor is de vervolgopvang.
- Cliënten waarderen de opvang met een 8,1 en de ambulante begeleiding met een 8,4 (onderzoek 2021).

Korte toelichting bij deze tabel

- Aware is een alarmsysteem dat vrouwen die gestalkt worden bij zich dragen.

Een duik in de cijfers



Centrum Seksueel Geweld (CSG)

Noord-Veluwe en Midden-IJssel/Oost-Veluwe

	Slachtoffers seksueel geweld			
	2019	2020	2021	2022
Acute meldingen (< 7 dagen na de gebeurtenis)	36	17	34	35
Niet-acute adviezen en meldingen (Regio IJsselland, Twente en Noord- en Oost-Gelderland)	117	172	269	435

Korte toelichting bij deze tabel

- De stijging van het aantal acute meldingen komt door de toenemende naamsbekendheid van het CSG onder professionals (o.a. dankzij landelijke campagnes, voorlichtingen en webinars).
- De forse toename van het aantal niet-acute meldingen komt door de aandacht in de media voor seksueel geweld. Denk aan #metoo, 'Geraldine en de vrouwen', en de uitzending van BOOS over The Voice.

Een duik in de cijfers



Meldingen vermoedens mensenhandel en seksuele uitbuiting

Noord-Veluwe en Midden-IJssel/Oost-Veluwe

	2019	2020	2021	2022
Jeugdprostitutie < 23 jaar	21	25	21	28
Seksuele uitbuiting > 23 jaar en arbeidsuitbuiting	52	16	11	5

Korte toelichting bij deze tabel

- De regio Noord- en Oost-Gelderland heeft een meldpunt jeugdprostitutie en loverboys. Deze is ondergebracht bij Veilig Thuis Noord- en Oost-Gelderland.
- Het aantal meldingen van (vermoedens van) jeugdprostitutie fluctueert door de jaren heen. Gelukkig is er slechts in een enkel geval sprake van gedwongen prostitutie. In alle gevallen is er zorg en ondersteuning nodig.
- Veel slachtoffers van seksuele uitbuiting hebben kinderen. Die zijn vaak ook slachtoffer, zij het indirect.
- In 2019 en 2020 zijn meldingen van bewoners van het AZC over mensenhandel (buiten Nederland) meegeteld. Daardoor vallen de aantallen hoger uit. Deze meldingen zijn overgedragen aan het COA. Vanuit onze aanpak huiselijk geweld richten we ons op de zorg en ondersteuning slachtoffers van mensenhandel in Nederland.



Colofon

Tekst

Werkgroep Regiovisie aanpak huiselijk geweld 2024 - 2028

Redactie

Jeannette van der Maten

Ontwerp

OSAGE